

IIBC Indonésie 2017

Table des matières

Le SVI : qu'est-ce que c'est ? Cliquez ici	2
Intéressé par un projet ? Cliquez ici pour l'inscription	2
Présentation de notre partenaire	3
Vision.....	3
Missions.....	4
Valeurs	4
Structure de l'organisation	4
Informations générales	5
a. Annulation	5
b. Politique financière	5
c. Conditions générales.....	6
d. La procédure de visa.....	7



[Le SVI : qu'est-ce que c'est ? Cliquez ici](#)

[Intéressé par un projet ? Cliquez ici pour l'inscription](#)

Attention aux délais d'inscription : postuler un mois à l'avance pour les projets en Europe (excepté la Russie), et deux mois à l'avance pour les projets ailleurs dans le monde.

IMPORTANT

Les programmes des associations partenaires du SVI comme ce programme-ci présentent des projets pouvant être décrits d'une façon précise, voire très précise. Cependant, partir en volontariat n'est pas la même chose que partir en colonie de vacances, où le programme d'une journée est réfléchi et organisé pour chaque heure.

Ainsi, **comment lire ce programme ?** Lorsqu'on choisit un projet il faut surtout être attentif au(x) *thème(s)* général/aux du projet. Par exemple : projet avec les enfants, reconstruction, missions agricoles, animalières, de sensibilisation, etc. Il est important de choisir un thème qui t'intéresse et te motive. Par contre il ne faut pas trop s'attarder sur les détails de la mission. En effet, il n'est jamais bon de partir avec une idée trop précise de son projet, cela peut être source de frustration si les choses ne se passent pas comme le volontaire l'avait imaginé. Nous avons d'autant plus tendance à imaginer les projets d'une façon occidentale avec nos "lunettes culturelles" alors que des notions assimilées par chacun, comme la ponctualité et l'organisation, varient fortement d'un pays à l'autre. Au contraire lorsqu'on n'a pas d'image prédéfinie du projet, on ne peut que se laisser surprendre et être dans une démarche plus ouverte sur le monde. Enfin, garde toujours en tête que tu es acteur de ton projet et que sa réussite dépend aussi beaucoup de toi !

Pour plus de conseils sur le volontariat, une fois ton projet accepté, n'hésite pas à participer à un de nos week-ends de formation prédépart où le volontaire est amené à réfléchir sur son projet et peut se préparer au mieux pour passer le meilleur volontariat possible. Tu obtiendras des informations sur ce week-end une fois inscrit sur un projet.

Présentation de notre partenaire

IWC est une organisation internationale indonésienne qui organise des chantiers internationaux, des projets de volontariat moyen et long terme ainsi que divers événements durant l'année (journée du volontaire, journée des enfants, chantier week-end...).

Ses missions sont notamment la promotion d'une amitié globale, la motivation des populations locales à développer leurs potentiels et fournir une éducation non formelle à tous.

Vision

« L'autonomisation des communautés pour améliorer leur qualité de vie »

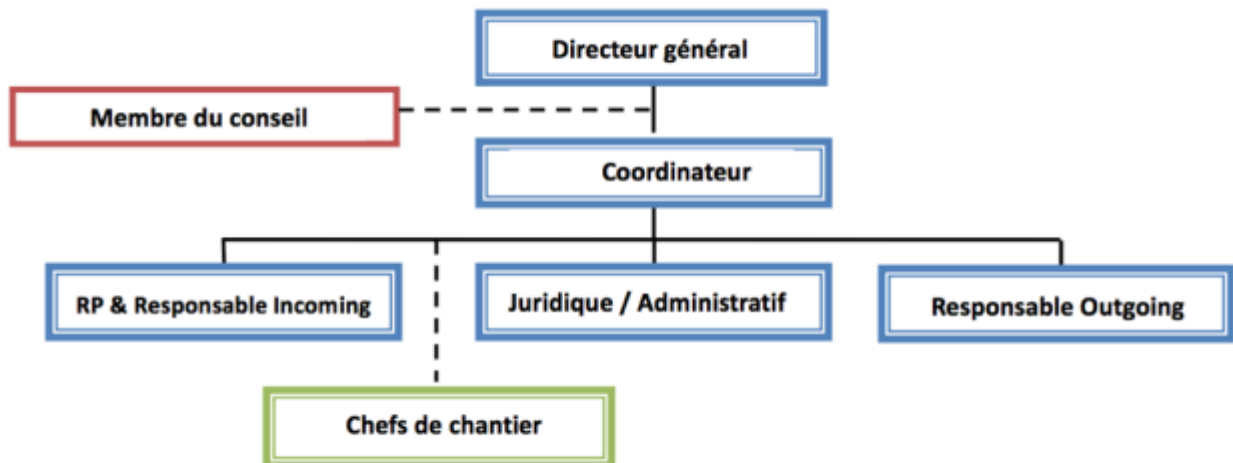
Missions

1. L'autonomisation des communautés en maximisant leurs potentiels
2. Faire de la participation des jeunes un facteur plus important dans le changement de la société
3. Transmettre l'esprit de volontariat

Valeurs

1. Le bénévolat
2. L'innovation
3. L'indépendance
4. Le professionnalisme

Structure de l'organisation



Informations générales

a. Annulation

- Veuillez informer IIRC Indonesia au moins 30 jours avant le début du chantier. Une annulation peut vraiment porter atteinte à notre projet. Comme la plupart des fonds liés à nos projets viennent des frais de participation des volontaires, il serait vraiment injuste que nous gardions votre place dont une autre personne motivée ne pourrait pas profiter, alors qu'elle désirait venir en Indonésie.
- Nous annulons un projet SEULEMENT si personne n'y prend part. S'il y a seulement un volontaire pour un projet, nous l'informons à l'avance afin que celui-ci puisse décider de rester ou de changer de projet.

b. Politique financière

Les frais de participation des chantiers de très courte durée et courte durée doivent être payés avant l'arrivée sur place. Les coûts de ses frais vont de 1 000 000 IDR à 3 000 000 IDR (de 70€ à 200€). Les frais de participation couvrent les dépenses suivantes :

- La nourriture ;
- Le logement ;
- Le transport jusqu'au lieu du projet ;
- Un T-shirt IIRC ;
- Un certificat de participation à un projet IIRC ;
- Les frais de dossier ;
- Le matériel sur le chantier.

Veuillez garder à l'esprit que toutes les dépenses personnelles (y compris l'assurance maladie et l'assurance voyage) et les dépenses effectuées lors de vos jours libres ne sont pas incluses.

Veuillez noter que, outre la participation habituelle, IIRC propose aussi aux volontaires des offres spéciales :

1. Les volontaires qui prennent part pour la deuxième fois à un chantier de IIBC, la même année ou jusqu'à deux ans après leur premier chantier, peuvent obtenir une réduction de 12,5% ;
2. Les volontaires qui prennent part pour la troisième fois à un chantier de IIBC, la même année ou jusqu'à deux ans après leur premier chantier, peuvent obtenir une réduction de 25%.

Lors d'un chantier de groupe, un des volontaires qui sera désigné comme chef ne devra pas payer les frais de participation. IIBC s'attend des chefs une présentation et une préparation préalable au(x) projet(s).

c. Conditions générales

1. Les volontaires doivent être âgés de 18 ans au minimum. Pour les personnes qui seraient âgées de moins de 18 ans, nous avons besoin d'une autorisation écrite d'un parent/tuteur ;
2. Tous les volontaires doivent participer à la séance d'orientation organisée le premier jour (jour d'arrivée) sur le chantier ;
3. Nous attendons de tous les volontaires qu'ils aient lu et compris la fiche d'informations avant le début du chantier. Soyez à l'heure et ne quittez pas un chantier avant son terme ;
4. L'anglais est la langue officielle au sein des groupes. Cependant, la plupart de nos partenaires locaux ne parlent pas anglais. Des connaissances basiques de l'indonésien sont appréciées. Les volontaires doivent s'efforcer de tenter de communiquer avec les habitants grâce à des connaissances basiques d'indonésien ou grâce à des moyens détournés (photos, gestes, etc.). Vous serez surpris de la vitesse à laquelle vous apprendrez les bases de l'indonésien !
5. Le jour de départ est considéré comme le dernier jour du chantier ;
6. Les volontaires doivent apporter un sac de couchage et un matelas pneumatique, mais lisez la fiche d'informations, car il se peut que certains sites proposent des lits ;
7. Sur la plupart de nos projets, les volontaires rejoindront, à tour de rôle, l'équipe chargée de la cuisine, la lessive et le nettoyage ;

8. Prenez en compte que les conditions de vie sont différentes de votre quotidien (pas d'eau chaude, pas d'eau potable, pas d'air conditionné, accès très limité aux appels internationaux et à internet, accès limité aux transports, pas de lit doux, insectes, moustiques, régime alimentaire différent, etc.) ;
9. Tous les volontaires doivent comprendre les objectifs du chantier et qu'apprendre le mode de vie indonésien et entretenir des contacts sociaux sont plus important que le travail manuel ;
10. Nous attendons des volontaires une ouverture d'esprit, de l'initiative et une absence de préjugés ;
11. Les habitants sont de confession musulmane, le code vestimentaire et les habitudes doivent être adaptés à ce mode de vie (pas de débardeur, les genoux doivent être couverts, pas d'alcool, pas de piercing, les tatouages ne doivent pas être visibles, il est interdit de fumer en présence d'enfants) ;
12. Nous attendons une certaine flexibilité de part de tous. Sachez que le mode de vie et de travail indonésien est moins stressant et devrait toujours être amusants, quelle que soit la tâche !
13. L'horaire peut être soumis à des changements selon les conditions et la situation. Soyez donc flexible et détendu, cela vous évitera des moments de stress et de frustrations ;
14. Durant les chantiers, nous attendons de la part des volontaires de la créativité et des idées concernant le chantier, les excursions, la location, les excursions et le temps libre. N'hésitez pas à partager vos idées !

d. La procédure de visa

Visa recommandé pour le programme de chantier à court terme (durée du séjour : 7 à 30 jours)

Pour rester jusqu'à 30 jours en Indonésie, utilisez les procédures suivantes. Pour ceux d'entre vous qui désirent rester jusqu'à 60 jours, demandez une prolongation de votre visa lors de votre arrivée.

Types	Durée	Remarques
Exemption de visa (lien : http://goo.gl/SoGz8A) pour les pays	30 jours	Seulement pour l'aéroport de : <ul style="list-style-type: none"> • Soekarno Hatta, Tangerang • Ngurah Rai, Bali • Kualanamu, Medan

de l'ASEAN & plus de 80 autres pays		<ul style="list-style-type: none"> • Juanda, Surabaya • Hang Nadim, Batam
Visa lors de l'arrivée (lien : http://goo.gl/8LNC3z) pour plus de 80 pays	30 jours	Coût : 25\$ - 35\$ (selon l'aéroport d'arrivée) Prolongeable 30 jours